



Heidelberg Materials CZ, a.s.
Mokrá 359, 664 04 Mokrá

Rybářský řád

**pro samostatný revír
„Tovačovská jezera“**

platný od 1. 1. 2025



Rybářský revír Tovačovská jezera je veden pod pořadovým číslem č. 15, evidenční číslo 13 971 001 přiděleným Ministerstvem zemědělství ČR dne 31. 1. 2005 pod č. j. 3.225/05 – 16.230.

Zakoupením povolenky k rybolovu na Tovačovská jezera stávají se tyto vody i prostorem Vašeho rybářského zájmu a proto byste neměli mlčky a netečně přihlížet v případech, kdy někdo druhý zásadně porušuje tento rybářský řád a bere podměrečné ryby, nedodržuje stanovený denní limit či postupně odnáší úlovky do zaparkovaného vozidla. Pokud sami nedokážete sjednat pořádek, kontaktujte pověřené osoby:

<i>rybářského hospodáře</i>	<i>p. Jiřího Zahradníčka na tel.</i>	<i>605 208 825</i>
<i>vedoucího ryb. stráže</i>	<i>p. Ferdinanda Svítka na tel.</i>	<i>723 912 463</i>
<i>člena ryb. stráže</i>	<i>p. Pavla Janáče na tel.</i>	<i>776 380 153</i>
<i>výdejce povolenek</i>	<i>p. Petra Frömela na tel.</i>	<i>733 180 036</i>

email: tovacovska.jezera@seznam.cz

- A. Každý lovcí nákupem povolenky k lovu souhlasí bez výhrad s níže uvedenými pravidly lovu a pobytu což je povinen stvrdit svým podpisem na povolenke k lovu a na konci tohoto řádu.
- B. Jakákoliv povolenka k lovu na Tovačovská jezera může být vydána **pouze držiteli platného rybářského lístku. Povolenka k lovu je nevymahatelná a nebude vydána lovcím, kteří v minulosti závažným způsobem porušili pravidla lovu a pobytu na rybářském revíru Tovačovská jezera.**
- C. V případě porušení právního, anebo rybářského řádu, nebo při spáchání přestupku, může být lovcímu vydaná povolenka bez náhrady odebrána.
- D. Každý lovcí musí mít pro uchování úlovku vlastní rybářský vezírek či sak.
- E. Uchovávat trofejní a hájené ryby za jakýmkoliv účelem, je bez výslovného souhlasu správce jezer, anebo vedoucího rybářské stráže přísně zakázáno. Tento souhlas musí být dán ihned po ulovení ryby.
- F. Ulovená ryba, pokud není vyháčkována přímo ve vodě, musí být položena na vyháčkovací **polstrovanou matraci** o min. rozměrech 60 x100 x5 cm. Matrace musí být v průběhu lovu připravena k okamžitému použití v blízkosti prutů nebo v místě podebírání ryb. Před položením ryby musí být polita vodou. **V případě přepravy ulovené ryby v lodi, musí lovcí co nejrychleji zamířit ke břehu, s rybou v lodi se zaka-**

zuje zejména vyhledávat nové místo, vnadit a nebo pokládat prut. Focení ulovených ryb se provádí nad podložkou v pokleku nebo ve vodě, a to ihned po ulovení. Maximální doba focení včetně přípravy nesmí přesáhnout pět minut! S rybami nad 15 kilogramů se smí fotit a manipulovat pouze ve vodě hluboké minimálně 30cm. Berte si tak prosím své vlastní prsačky. Děkujeme za pochopení

G. V důsledku aktivní těžby štěrkopísku či jiných prací mohou být některá z míst dočasně vyloučena z možnosti lovu, ač to text či vlastní mapa neříkají.

H. Před vrácením povolenky doplňte laskavě součet hmotností dosaženého úlovku.

Zapíšíte jen ryby, které skutečně od vody odnášíte!

I. Každý lovící je povinen seznámit se před započítím lovu s aktuálními informacemi vyvěšenými ve vývěsce HEIDELBERG MATERIALS CZ a.s. a na sociálních sítích a tyto respektovat.

J. Je zakázáno jakkoliv upravovat bez souhlasu provozovatele břehy a pobřežní pozemky, zejména je zakázáno rozebírání a úprava opevnění břehů.

Obsah:

1. Základní údaje	5
2. Vymezení revíru	6
3. Hájené úseky na jednotlivých jezerech	7
4. Hájení v rybářském revíru „Tovačovská jezera“	7
5. Podmínky ponechání si úlovku.....	8
6. Denní doba lovu	9
7. Rozsah platnosti jednotlivých druhů povolenek a povolené množství úlovků.....	10
8. Přístup, příjezd a možnosti pobytu na revíru	14
9. Všeobecné zásady lovu.....	17
10. Mimořádné způsoby lovu na jezerech II a IV	18
11. Povolené techniky lovu.....	18
12. Zarybňování	23
13. Důležité kontaktní osoby rybářského revíru „Tovačovská jezera“	24
14. Příloha č. 1 Podmínky pro využití pobřežních pozemků HEIDELBERG MATERIALS CZ a.s.	24
15. Příloha č. 2 Provozní řád malých plavidel.....	26
16. Příloha č. 3 Povolené maximální vzdálenosti zavážení návnad a nástrah pro jezero Annín III.....	30
17. Příloha č. 4 rybářského řádu pro samostatný revír „Tovačovská jezera“	30
18. Účinnost	31
19. Informace o zpracování osobních údajů.....	32
20. Ceník povolenek	34
Pomocná tabulka hmotností úlovků	35

Mapa revíru se situačními zákresy (dvojlist, uprostřed)

1. Základní údaje

1. 1.

Rybářský revír „Tovačovská jezera“ vyhlášený rozhodnutím Krajského úřadu Olomouckého kraje, odborem životního prostředí a zemědělství ze dne 1. 3. 2004 pod č.j. OŽPZ – 8043/10563/03 – Kva (nabytí právní moci 21. 6. 2004) obhospodařují a výkon rybářského práva v něm provádí Českomoravský štěrk a.s., se sídlem Mokrá 359 PSČ 664 04, dále jen HEIDELBERG MATERIALS CZ a.s.

1. 2.

Cílem je vytvořit optimální podmínky pro sportovní rybolov v lokalitách mimopstruhového rybářského revíru, částečně omezených stávající těžbou štěrkopísku a také charakterem jezer jako I. či II. stupně PHO (pásma hygienické ochrany) vodního zdroje.

1. 3.

Výkon rybářského práva je prováděn v souladu s ustanoveními zákona č. 99/2004 Sb. o rybníkářství, výkonu rybářského práva, rybářské strážní, ochraně mořských rybolovných zdrojů a o změně některých zákonů (zákon o rybářství) a vyhlášky zveřejněné pod číslem 292/2023 Sb., kterou se mění vyhláška 197/2004 Sb.

Dále se pak výkon rybářského práva řídí bližšími podmínkami lovu a všemi přílohami uvedenými v tomto rybářském řádu.

Každý lovící je povinen znát výše uvedené předpisy, což musí stvrdit svým podpisem na poslední straně tohoto řádu.

1. 4.

Součástí popisu revíru je mapka s označením jednotlivých lokalit a červeně vyznačenými místy, kde je rybolov zakázán. Na všech jezerech platí zákaz vjezdu motorových vozidel, vjezd je povolen na ty úseky, které nejsou v mapce označeny žlutě a červeně, **vždy je však nutno mít příslušné povolení. Užití vozidla na jezeru Annín je povoleno jen pro příjezd a odjezd z lovného místa před zahájením a po ukončení pobytu - rybolovu. Vozidlo musí být vždy na lovném místě. V čase od 16:00 do 18:00 Hod. je povoleno přejet vozidlem k doplnění vody a případnému nabití baterie v prostoru jezera, (nabíjecí místo – lovné místo č.77).**

2. Vymezení revíru

Revír tvoří jezera II, III, IV

2.1.

Jezero II (Troubky) se nachází po levé straně komunikace Troubky – Tovačov u nového mostu přes řeku Bečvu. Jezero je místem přímého vodárenského odběru a je PHO I. stupně vodního zdroje. Jezero je aktivním pracovištěm z pohledu provozované těžební činnosti.

Počet lovcích je zde omezen na 50 osob denně. Není povoleno přibírat osoby, které nejsou držiteli povolenky k lovu a ani domácí zvířata.

V případě většího tlaku ze strany lovcích bude návštěvnost této lokality regulována místenkami, což bude uvedeno na tabulích na přístupových cestách. Na této lokalitě je nutno dodržovat všeobecná pravidla pro lov na vodárenských nádržích, mimo jiné zde není dovoleno vnaďení či lov na nástrahy, ohrožující kvalitu vody (masové červy, krevní deriváty a pod.).

2.2.

Jezero III (Annínské) se nachází po pravé straně příjezdové komunikace k administrativní budově HEIDELBERG MATERIALS CZ a.s. směrem k obci Tovačov. Jezero je PHO II. stupně vodního zdroje. Na jezeru je držitelům příslušných povolenek povoleno zavážení návnad a nástrah dle článku **16.** příloha č.**4.** Tohoto řádu.

2.3.

Jezero IV (Jih) se nachází nalevo od fy. KŠ Prefa. Jezero je PHO II. stupně vodního zdroje. Jezero je aktivním pracovištěm z pohledu provozované těžební činnosti.

Lov povolen i v odkalovací části jezera IV. Při lovu na odkalovací části je žádoucí, aby lovící všechny ulovené ryby s výjimkou těch ryb, které si ponechá (v souladu s pravidly uvedenými v tomto rybářském řádu), šetrně přenesl do jezera IV. Cílem opatření je minimalizovat případný úhyn v důsledku ukládání výpěrků.

Nedílnou součástí je i nově vznikající lokalita (dříve označována jako jezero V), navazující na jezero IV směrem k obci Lobodice.

3. Hájené úseky na jednotlivých jezerech

3. 1.

Jezero II – V místech doku, ze břehu od řeky Bečvy, do vzdálenosti cca 50 metrů, ve vzdálenosti menší než 50 metrů od plovoucí hnízdní plošiny, a v prostoru střediska HEIDELBERG MATERIALS CZ a.s. A ve vzdálenosti 100m na obě strany u čerpací stanice VAK. Vyznačeno v mapce. V těchto prostorách může lov povolit uživatel revíru.

3. 2.

Jezero III – Pod železniční vlečkou od staré čerpací stanice až po místo vzdálené cca 100 m od bývalého přejezdu trati u fy. KŠ Prefa. Po celé severní straně jezera, poslední lovné místo je 85. Od něj až po místo 93 na severním břehu a místa 1 až 8 na západním břehu platí celoroční zákaz rybolovu.

3. 3.

Jezero IV – Na celé části hráze podél pásového dopravníku a ze strany od řeky Moravy v délce cca 300 metrů, dále ve vzdálenosti 50 metrů od přetěžovacího bagru a 50 metrů od kotvících lan. Na nově vznikající lokalitě na části s neupravenými břehy a v oploceném prostoru jachting klubu.

4. Hájení v rybářském revíru Tovačovská jezera

4. 1.

Celoročně jsou hájeny mník jednovousý (nověji mník obecný), lín obecný, jeseter, lososovitě druhy ryb a veškeré barevné mutace ryb. Na Jezeru III. ANNÍN jsou celoročně hájeny všechny druhy dravých ryb, je zakázán i jejich lov.

4. 2.

V době hlavního vysazování kapra, tj. od 16. října do 15. listopadu, je možno lovit kapry na jezeře ANNÍN III jen systémem CHYŤ A PUSTĚ. Na jezerech Troubky a JIH hájení kapra neprobíhá – kapr se loví celoročně.

4. 3.

Od 1. ledna do 15. června jsou v revíru hájeni:

**bolen dravý
candát obecný
okoun říční
sumec velký
štika obecná**

Od 16. března do 15. června je v revíru hájen:

jelec tloušť

Od 1. září do 30. listopadu je v revíru hájen:

úhoř říční

4. 4.

Dále se hájení řídí zákonnými předpisy.

5. Podmínky ponechání si úlovku

5. 1.

Všichni lovcí jsou povinni zapsat neprodleně do úlovkového listu ponechanou rybu která má na revíru vyhlášenou nejmenší lovnou délku všechny ostatní ponechané ryby se zapisují před odchodem od vody, v případě vícedenního pobytu po ukončení denního lovu. **Dále je lovcí povinen zakroužkovat v úlovkovém listu míru ryby, kterou již nemá lovcí při sobě a nemůže ji v případě kontroly předložit rybářské strážci.** Nezakroužkování odvezeného úlovku bude považováno za hrubé porušení rybářského řádu a může být postihováno členy RS. Je přísně zakázán odvoz ryb v průběhu lovu a pobytu na revíru. Ponechané ryby lze odvést až po jeho ukončení.

5. 2.

Je povoleno ponechat si jako úlovek rybu, dosahující alespoň této nejmenší a největší délky tam kde je uvedena:

amur bílý 60 cm **na jezerech II. TROUBKY A IV. JIH ***

amur bílý 60 cm až 90 cm **na jezeře III. ANNÍN**

bolen dravý 40 cm

kapr obecný 45 cm * až 75 cm * **maximálně však do 6kg hmotnosti včetně, na jezeře III. ANNÍN**

kapr obecný 40 cm * až 60 cm * **na jezerech II. TROUBKY A IV. JIH**

štika obecná 60 cm * 100cm*

candát obecný 50 cm

sumec velký 70 cm 190cm*

úhoř říční 45 cm

jelec tloušť 25 cm

cejn velký 25 cm

okoun říční 15 cm * až 35 cm

* pro změnu lovné míry je udělena výjimka.

Za ušlechtilou rybu jsou na Tovačovských jezerech považovány tyto druhy: amur bílý, candát obecný, kapr obecný, štika obecná a sumec velký.

5. 3.

V případě ulovení dalších druhů ryb, které nejsou v seznamu uvedeny, platí nejmenší lovné míry uvedené ve vyhlášce č. 292/2023 Sb. ve znění pozdějších změn.

5. 4.

Denní lov končí, ponecháním si dvou ušlechtilých ryb – tam kde je to dovoleno, případně naplněním maximálního denního váhového limitu 7 Kg. Do denních limitů počtu kusů a hmotnosti přisvojených ryb se nezahrnují karas stříbřitý, hlaváčovití (Gobiidae), sumečci (Ictaluridae) a invazní nepůvodní druhy na unijním seznamu.

6. Denní doba lovu

6. 1.

Pro držitele povolenky platí na všech jezerech následující doba lovu:

- a) v měsíci duben, květen, červen, červenec, srpen, září od 4 do 24 hodin,
- b) v měsíci říjen, listopad, prosinec, leden, únor, březen od 5 do 22 hodin.

Lovíci se smí zdržovat u vody maximálně 30 minut před a po skončení stanovené doby lovu, potom je povinen prostor Tovačovských jezer opustit.

6. 2.

Držitelé povolenek speciál, mohou na jezeru III (Annínské jezero) setrvávat u vody 24 hodin denně.

6.3.

Provozovatel si vyhrazuje právo uzavřít část revíru na dobu nezbytně nutnou z důvodu pořádání rybářských závodů, prezentací, cvičení záchranných a ozbrojených složek a podobných akcí. Tato skutečnost bude včas oznámena na sociálních sítích a lovcům může být oznámena i prostřednictvím členů rybářské stráže.

7. Rozsah platnosti jednotlivých druhů povolenek a povolené množství úlovků

7.1.

Možnosti nákupu povolenek dle věkových a jiných kategorií.

7.1.1.

Pro dospělé jsou prodávány základní povolenky (modré) roční a denní, nebo speciál povolenky (zelené) roční, týdenní.

7.1.2.

Pro pracovníky HEIDELBERG MATERIALS CZ a.s. se prodávají roční povolenky základní i speciál se slevou. Dle platného ceníku. Jeden lovcí má v jednom roce nárok uplatnit slevu jen na jednu povolenku. Opakovaný nákup zlevněné povolenky je nepřípustný.

7.1.3.

Dětem do 15 let se prodávají pouze povolenky základní roční, povolenky speciál (zelené) se pro děti do 15 let se nevydávají.

7.1.4

Dorostu ve věku 15-19 let se prodávají pouze zlevněné povolenky základní roční. Mají stejný rozsah jako povolenka základní roční prodávaná pro dospělé.

7.2.

POVOLENKA ZÁKLADNÍ (modrá).

Platnost POVOLENEK ZÁKLADNÍCH ROČNÍCH I KRÁTKODOBÝCH je od 1. ledna do 31. prosince. POVOLENKA ZÁKLADNÍ (modrá) platí na jezezech II. Troubky a IV. Jih.

7.2.1.

Roční povolenka základní (modrá), její držitel si může ponechat celkem 35 kusů ušlechtilé ryby ročně (amur, kapr, štika, candát, sumec). Z toho maximálně 5. kusů amura. Ponecháním povoleného množství úlovků platnost povolenky okamžitě končí. Držitel si může zakoupit povolenku další. Denní úlovek je omezen na 2 kusy ušlechtilé ryby. Nejvýše však maximálně 7 Kg.

7.2.2.

Denní povolenka základní (modrá), její držitel si může ponechat 1 kus ušlechtilé ryby. Po jejím ponechání lov končí.

7.2.3.

Základní povolenka pro děti do 15 let (modrá) umožňuje lovit na 2 pruty. Roční úlovek může činit 15 kusů ušlechtilých ryb. Z toho maximálně 5. kusů amura. Týdenní úlovek je 3 kusy ušlechtilé ryby, denní 1 kus ušlechtilé ryby. Lov na přívláč je povolen jen na umělou nástrahu či mrtvou rybkou. Dětem do 15 let je lov na živou rybkou povolen pouze pod dohledem osoby starší 18 let, která je držitelem platné povolenky.

Za doprovodu a pod dohledem držitele povolenky „Speciál“ je povoleno dětem do 15 let pobývat na jezeře III. Annín 24 hodin a lovit zde dle podmínek daných tímto řádem v rozsahu povolenky „Speciál“ s výjimkou možnosti vyvážení. Dítě musí při tom lovit na stejném místě jako jeho dozor. **Na tuto povolenku není na jezero III Annín povolen vjezd motorového vozidla.**

7.3.

POVOLENKA SPECIÁL ROČNÍ (zelená).

Platnost povolenky SPECIÁL je od 1. ledna do 31. prosince. Bude vydáno maximálně 150Ks těchto povolenek.

7.3.1.

Roční povolenka speciál (zelená), její držitel si může ponechat celkem 25 kusů ušlechtilé ryby ročně (amur, kapr, štika, candát, sumec). Z toho maximálně 5. kusů amura.

Týdenní úlovek je omezen celkem na 3 kusy ušlechtilé ryby z toho na 1 kus Amura. Denní úlovek na 1 kus ušlechtilé ryby. Denní lov končí naplněním denního limitu 7 Kg ponechaných ryb.

7.3.2

Platí ve stejném rozsahu jako povolenka ZÁKLADNÍ (modrá) s tím, že je umožněn 24 hodinový pobyt na jezeru III – Annínském v celkové délce 50 dnů

v roce na jednu povolenku. Držitel povolenky speciál lovící na Annínském jezeře není povinen ukončit lov po ponechání povoleného úlovku, lovící může po ponechání jedné ušlechtilé ryby, a při nepřekročení denního limitu 7 Kg všech ponechaných ryb, pokračovat v lovu jen kaprovitých ryb systémem CHYŤ A PUSTĚ. Na ostatní jezera platí celoročně jako povolenka ZÁKLADNÍ.

7.3.3.

Je povoleno použití lodě pro zavážení návnad a nástrah, přitom je nutno se řídit Provozním řádem malých plavidel. **Použití tzv. zavážecí lodičky je ve všech případech zakázáno.**

7.3.4.

Je povolen vjezd a parkování motorových vozidel do vybraných lokalit, a to na základě vydaného povolení k vjezdu – parkovací karta se zeleným pruhem. **Užití vozidla na jezeru Annín je povoleno jen pro příjezd a odjezd z lovného místa před zahájením a po ukončení pobytu - rybolovu. Vozidlo musí být vždy na lovném místě. V čase od 16:00 do 18:00 Hod. je povoleno přejet vozidlem k doplnění vody a případnému nabití baterie v prostoru jezera, (nabíjecí místo – lovné místo č.77).**

7.3.5.

Je umožněn za úplaty pronájem části pozemku k postavení ubytovacího zařízení při 24 hodinovém pobytu. Při tom bude dodrženo pravidlo – 1 Povolenka = 1 auto + 1 ubytovací zařízení. Cena nájmu je zahrnuta v ceně povolenky speciál.

7.3.6.

POVOLENKA SPECIÁL KRÁTKODOBÁ (zelená).

Platnost povolenek SPECIÁL KRÁTKODOBÝCH je od 1. ledna do 31. prosince. Má stejnou platnost jako povolenka roční speciál dle bodu 7.3.3. až 7.3.5., s omezenou dobou platnosti a ponechaných úlovků.

24 hodinový pobyt lze provozovat pouze na jezeru III – Annínském, na ostatních jezerech platí pouze jako povolenka KRÁTKODOBÁ ZÁKLADNÍ.

7.3.7.

Týdenní povolenka **SPECIÁL**, její držitel si může ponechat 1 kus ušlechtilé ryby denně, nejvíce však 3 kusy na jednu povolenku z toho však 1 Ks Amura. **Lovící může pokračovat v lovu po ponechání ušlechtilé ryby.** Denní lov končí naplněním denního limitu 7 Kg ponechaných ryb.

7.4. Lov z lodě přívlačí.

7.4.1.

Je zakázán, povolit jej může ve zvláštních případech hospodář, správce jezer, vedoucí RS.

7.5.

Množství ponechaného úlovku a jeho zapisování do úlovkového listu.

7.5.1

Ihned po příchodu k vodě je lovící povinen zapsat do přehledu úlovků datum a číslo jezera, kde provádí lov. Na jezeru ANNÍN také číslo lovného místa, na kterém lovící setrvává ve formátu III/XX kde XX je číslo místa. Jestliže si lovící neponechá žádný úlovek, musí být volný řádek před zapsáním dalšího data lovu proškrtnut.

Lovíci je povinen odevzdat sečtený sumář úlovků nejpozději 15 dnů po skončení platnosti povolenky, v opačném případě mu nebude vydána povolenka nová. Povolenku je také možno poslat obyčejnou poštou **NE DOPORUČENĚ** na adresu:

Petr Frömel, Lobodice 118, PSČ 751 01.

Platí, že lovící si může přisvojit v jednom dnu nejvýše 7 kg všech druhů ryb. V tomto úlovku smí být dle druhu povolenky 1-2 kusy ušlechtilé ryby. Pokud hmotnost 1 ponechané ušlechtilé ryby, anebo hmotnost všech ostatních ponechaných ryb přesáhne 7 kg, lov pro tento den končí.

Byla - li před tímto úlovkem zasáčkována i jiná ryba, je možno si ji ponechat, i když celková hmotnost přesáhne denní limit 7 kg.

Platí, že každou ušlechtilou rybu je lovící povinen ihned po zasáčkování nebo ponechání zapsat do přehledu úlovků a to včetně její hmotnosti i velikosti v cm. Ostatní bílou rybu stačí zapsat až před odchodem od vody.

7.6

Lov dravců na bójky může být prováděn pouze na jezeru III Annínském. Provozovatel revíru má právo povolit výjimečně tento způsob lovu.

7.7

Důležité upozornění

Pokud má na jezeru III Annínském proběhnout cvičení záchranné služby spojené se seskoky do vody a následnou záchranou za použití motorových lodí, jsou všichni lovící povinni své vyvezené trhací bójky stáhnout ke břehu (kotvící bóje mohou zůstat) a předejít tak kolizím. Cvičení probíhá vždy v dopo-

ledních hodinách, maximálně 5 dnů za rok. Kromě oznámení termínu cvičení na úřední tabuli Tovačovských jezer budou lovíci, hodinu před započítáním cvičení, upozorněni na jeho začátek vypálením 3 světlic.

Pokud někdo neuposlechne výzev a nestáhne své bójky, vystavuje se nebezpečí, že způsobená škoda na vlastní výbavě nebo majetku či zdraví osádky cvičící lodě bude vždy jen k tíži lovíciho.

7.8

VIP

Držitel povolenky vydané v režimu VIP si nesmí ponechat žádný úlovek.

8. Přístup, příjezd a možnosti pobytu a pohybu na revíru.

8. 1.

Příjezd a pohyb vozidel na pozemcích HEIDELBERG MATERIALS CZ a.s. je umožněn jen s platným povolením a povolenkou kterou je při kontrole řidič vozidla povinen předložit, při porušení této zásady bude lovícímu odebrána povolenka. Vozidlo smí řídit pouze držitel platné povolenky, anebo musí být ve vozidle přítomen. Při přesunu vozidla v prostoru jezer je povolena maximální rychlost **15 Km/Hod.**

8. 2.

Přístup je držitelům povolenek povolen dle rozsahu platnosti povolenek na všechny části revíru s výjimkou částí, které jsou aktivním pracovištěm štěrkoven, hájeným pásmem nebo jsou součástí I. ochranného pásma vodárenského zdroje anebo je rybolov vyloučen z jiného důvodu. Na mapce revíru jsou vyznačeny **červenou čarou**. Při tom platí zákaz přibírání dalších osob s výjimkou členů nejbližší rodiny to je: manžel – manželka přítel – přítelkyně a jeho děti ne však starší 18. let. Za přítomnost osob neoprávněných ke vstupu na pozemek je plně odpovědný lovíci. Pokud lovné místo navštíví neoprávněně cizí osoba, je povinen lovíci toto ihned ohlásit správci jezer, nebo některému členu ryb. stráže.

8. 3.

Parkovací kartu s modrým pruhem obdrží držitelé roční povolenky základní (modré) zdarma. Umožňuje jim parkovat vozidlo na jezerech II. Troubky IV. Jih dle bodu 1. 4. Základní parkovací karta (s modrým pruhem) je celosezónní povolení. Pokud lovíci využívá parkovací kartu HEIDELBERG MATERIALS CZ

a.s. pro lov na jezeru I – sever, obhospodařované ČRS, nesmí parkovat vozidlo mimo vyhrazená parkoviště. Cena parkovací karty je již zahrnuta v ceně základní povolenky.

8. 4.

Pro držitele roční povolenky speciál (zelené) je určena parkovací karta se zeleným pruhem, která má stejný rozsah platnosti, jako je popsáno v bodu 8. 3. a navíc umožňuje parkování u vody na jezeru III.

Cena parkovací karty speciál je již zahrnuta v ceně speciál povolenky. Pro příjezd k jezeru I – sever platí omezení shodné viz bod 8. 3.

8. 5.

Každá parkovací karta musí být viditelně umístěna za předním sklem vozidla.

8. 6.

Přebývat přes noc u vody je povoleno na jezeru III Annínském jen držitelům ročních či krátkodobých povolenek speciál, a to i za využití ubytovacího zařízení V ceně povolenky je již zahrnut poplatek za pronájem části příbřežního pozemku.

8. 7.

Použití stanu, bivaku, karavanu nebo motorového vozidla upraveného pro obývání (dále jen obytného zařízení) na pronajaté části příbřežního pozemku, je povoleno jen za účelem a v době **aktivního lovu**, a jen držitelům povolenek speciál. Za obytné vozidlo je považováno též vozidlo, ve kterém lovící přespává, i když nemá obytnou úpravu.

8. 8.

Provozovatel rybářského revíru neručí za škody na volně ponechaném majetku – obytném zázemí a rovněž si vymíňuje právo opuštěné obytné zařízení odstranit na náklady majitele zařízení a přitom neručit za případně vzniklé škody. **Ponechání obytného zařízení nebude za žádných okolností tolerováno.** Je přísně zakázáno uvazovat a kotvit cokoliv k porostu. Zejména plachty, igelity, prádelní šňůry a podobně.

8. 9.

Je nepřípustné využívat pronajaté místo za jiným účelem než umístění stanu, bivaku nebo karavanu a rovněž využití takového zařízení jinak, než je stanoveno tímto rybářským řádem.

Obytné zařízení je možno na pronajatou část pozemku umísťovat jen v době

platného nájmu a za podmínek a k účelu výše uvedenému. **Držitelům roční povolenky je povoleno stejné lovné místo navštívit a lovit na něm maximálně čtrnáctkrát v kalendářním roce. Porušení bude považováno za vážné porušení řádu.** Porušení nebo nesplnění těchto podmínek je důvodem k jednostrannému ukončení doby nájmu ze strany pronajímatele a to bez nároku na odškodnění a také k odebrání povolenky.

8. 10.

Táboření, vjezd motorových vozidel nebo využívání obytného zařízení na pozemcích HEIDELBERG MATERIALS CZ a.s. bez platného povolení a při nedodržování výše uvedených pravidel je nepřípustné a nutná opatření můžou být řešena **odebráním povolenky a nebo též** v součinnosti s policií ČR. Za návštěvy odpovídá nájemce pozemku (lovící).

8. 11.

Lodě není možno ponechávat ukotvené na místech bývalého lovu a tím omezovat další lovíčí.

8. 12.

V případě že lovíčí má u sebe při pobytu na RR TJ domácí zvíře, je povinen zabezpečit ho, aby volným pohybem neobtěžovalo lovíčí a ostatní osoby. Lovíčí je plně odpovědný za chování svého zvířete, musí jej mít neustále pod kontrolou a zajistit, mimo jiné aby nepoškozovalo pozemky a porost v prostoru jezer. Lovíčí je rovněž povinen neprodleně uklidit všechny exkrementy. V případě neuposlechnutí tohoto nařízení bude lovíčí neprodleně vykázán od vody. Porušení může vést k odebrání povolenky.

8. 13.

Všechna jezera jsou stále pracovišti HEIDELBERG MATERIALS CZ a.s. a důlními vodami a proto zde platí ZÁKAZ KOUPÁNÍ, mimo vyhrazené části jezera III.

8. 14.

Každý lovíčí je povinen po ukončení lovu uklidit místo lovu a případné odpadky odvézt. K uložení odpadků můžou lovíčí využít kontejner umístěný v západní části jezera v prostoru Annínské louky a jihovýchodním rohu pod závodem KŠ Prefa.

9. Všeobecné zásady lovu

9. 1.

Lov ryb je povolen na všech lokalitách na 2 pruty, přičemž na každém může být použit pouze 1 návazec s jednoháčkem. Použitá zátěž musí být v sestavě upevněna tak, aby při utržení (uříznutí) nezůstala součástí koncové udice, se kterou ryba unikla.

9. 2.

Při lovu kaprovitých ryb na jezeru III Annín, na klasickou položenou se příkazuje užít na nejméně poslední metr tzv. kmenového vlasce monofil o průměru minimálně 0,5 mm nebo pletenou šňůru s olověným jádrem. Je přísně zakázáno používat na tuto část udice pletené šňůry bez olověného jádra, včetně pletených šňůr s potahem. **Použitý návazec musí být k sestavě upevněn tak, aby v případě jeho utržení (uříznutí) nezůstal součástí této sestavy.** Při lovu na feeder lze použít pouze monofil neomezeného průměru.

9. 3.

Dvojháčky a trojháčky je povoleno používat pouze pro lov dravců vláčením umělé nástrahy a při lovu na mrtvou anebo živou nástrahu **od velikosti nástražní ryby minimálně 25 cm**, a to od 16. června do 31. prosince.

Při lovu sumců je povoleno používat víceháčkový systém s nejvýše 3 háčky (jedno, dvoj nebo trojháčky, včetně kombinace) **při zachování minimální velikosti nástražní ryby 25cm.**

Při lovu přívlačí se loví na jeden prut, při tom žádný další nesmí být nastražen.

9. 4.

V nočních hodinách musí být místo lovu označeno světlem.

Každý lovící je povinen mít u sebe vyprošťovač háčků, míru pro zjištění délky úlovku, v případě ponechání úlovku též váhu ke zjištění a okamžitému zapsání hmotnosti úlovku. **Podběrákem o délce ramene 80 cm s jemnou sítkou průměr oka max. 1,5 cm**, vezírek s kruhy či ekosak, pokud chce ulovenou rybu držet živou. Každý lovící musí mít při lovu připravenou polstrovanou odháčkovací matraci, na které musí vyháčkovávat a měřit ulovené ryby.

Kuchání a porcování ryb v prostorách revíru je zakázáno.

9. 5.

Na jezeře Annín III jsou lovná místa označena čísly, lov je povolen jen na označeném místě. Doporučuje se na 1. lovné místo – číslo, max 2 lovící, Zároveň musí být zachován minimální rozestup mezi lovícími. V prostoru se zbudovanými přístupy k vodě (betonové schody) se příkazuje jejich užití.

9. 6.

Důležitá upozornění

Tovačovská jezera tvoří I. či II. stupeň PHO vodního zdroje a je zde kladen velký důraz na dodržování pořádku a hygieny. Není zde povoleno rozdělávat ohně jinak než v nadzemních zařízeních, při tom nesmí být použito dřevo ale pouze dřevěné uhlí nebo brikety. Je zakázáno odhazovat odpadky či nedopalky cigaret.

Za vážný přestupek bude považováno i nešetrné zacházení s rybou.

Je přísně zakázáno přecházet železniční vlečku.

Při kontrole je lovící povinen mít u sebe platnou a podepsanou povolenku, jejíž nedílnou součástí je podepsaný rybářský řád vydaný HEIDELBERG MATERIALS CZ a.s., dále rybářský lístek a svoji totožnost musí prokázat hodnověrným dokladem s fotografií (např. občanský průkaz, pas, řidičský průkaz). Kontrolní orgán je oprávněn zkontrolovat na pozemcích HEIDELBERG MATERIALS CZ a.s. i osobní zavazadlo lovícího a jeho případných návštěv, stan, karavan i auto, je-li vážné podezření na spáchání přestupku lovicím.

10. Mimořádné způsoby lovu na jezerech II a IV

10. 1.

Může povolit uživatel revíru.

11. Povolené techniky lovu

11. 1.

Na revíru je zakázáno zavážení návnad a nástrah kromě situací, které popisuje tento řád. **V případě využití možnosti zavážení upřesněných v tomto řádu je lovící povinen chovat se ohleduplně k ostatním a je přísně zakázáno vyvážet nástrahy a návnady jinak než přímo směrem na kolmici k ose jezera – vyznačeno v mapce. Použití tzv. zavážecí lodičky je ve všech případech zakázáno.**

11. 2.

Lov dravců za použití bójky –je povoleno užívat všech druhů bójek včetně trhací, jako kotvící bójky nesmí být použito PET lahví. V případě užití trhací



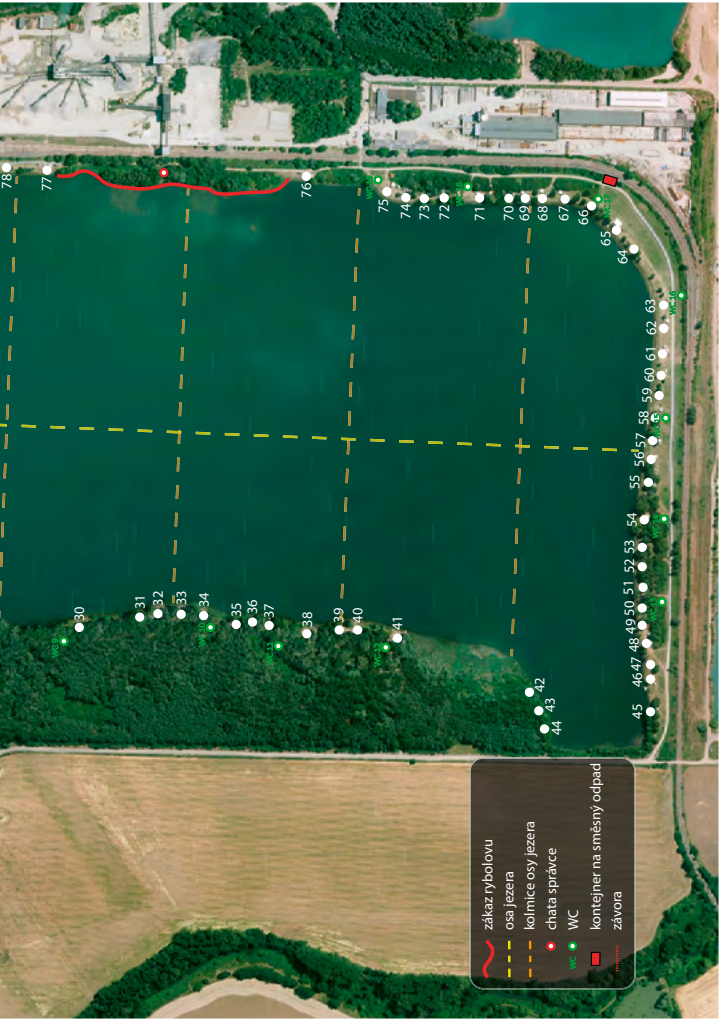
Jezero IV Jih

— zákaz vjezdu a stání vozidel
— místo se zákazem rybolovu



Zákaz
rybolovu

- 1
- 2
- 3
- 4
- 5
- 6
- 7
- 8
- 9
- 10
- 11
- 12
- 13
- 14
- 15
- 16
- 17
- 18
- 19
- 20
- 21
- 22
- 23
- 24
- 25
- 26
- 27
- 28
- 29
- 85
- 86
- 87
- 88
- 89
- 90
- 91
- 92
- 93



- zákaz rybolovu
- osa jezera
- kolnice osy jezera
- chata správce
- WC
- kontejner na směsný odpad
- závora

Troubky

Jezero II
Troubecké

- zákaz vjezdu a stání vozidel
- místo se zákazem rybolovu

bójky je dovolená nejmenší délka nastražené ryby 40cm.

Po ukončení lovu musí být bójky z vody odstraněny a to včetně zátěže. Je povoleno vyvážet bójky ze břehu do vzdálenosti maximálně 150 metrů. Povolena nástraha živá ryba či přírodní nástraha.

11. 3.

Lov nedravých ryb s označením místa lovu – jako bójka k označení lovného místa je povolena pouze tyčová bóje – k připojení závaží může být použit jiný materiál než ze kterého je bóje vyrobena nejvíce však v délce 5 cm od závaží, použití jakékoliv jiné bóje bude považováno za vážné porušení rybářského řádu. Tento způsob lovu mohou využít pouze držitelé povolenky speciál.

Vyvážení udic či vnaďení z lodě není v žádném případě povoleno držitelům základní povolenky. Lovící, který nástrahu vyváží, je povinen rybu zdolávat z lodě. Při zdolávání je zakázáno tzv. přitahovat se k rybě pomocí prutu. Loď musí být vybavena uzavíratelnou odháčkovací matrací předepsané konstrukce a rozměrů a vhodným podběrákem o délce ramene 80 cm s jemnou sítkou průměr oka max. 1,5 cm.

12. Zarybňování

Rozhodnutím KUOK, odbor ŽPZ ze dne 27. 03. 2007 pod č. j. KUOK/12496/2007 se stanovuje zarybňovací plán Tovačovských jezer pro jednotlivý kalendářní rok dle druhu a množství následovně:

K3 (kapr tříletý)	15 000 ks	22 000 kg
Š1 (štika jednoletá)	1 000 ks	250 kg
Ca 2 (candát dvouletý)	1 200 ks	300 kg
Br (bílá ryba)	35 000 ks	3 500 kg

Mimo výše uvedené roční množství vysazovaných ryb bude do revíru v průběhu každých tří let vysazen úhoř říční v množství 1000 ks monté nebo 500 ks úhoře odkrmeného.

Rybí násada je vysazována do všech tří jezer, tvořících revír Tovačovská jezera v tomto poměru:

Jezero II (Troubecké) – 30% z celkového množství rybí násady

Jezero III (Anninské) – 40% z celkového množství rybí násady

Jezero IV (Jih) – 30% z celkového množství rybí násady

Zarybnění probíhá ve třech časových intervalech:

jarní – duben 15% z plánovaného množství

letní – červen 15% z plánovaného množství

podzimní – říjen 70% z plánovaného množství

13. Kontaktní osoby rybářského revíru „Tovačovská jezera“

Rybářským hospodářem byl ustaven pan Jiří Zahradníček, bytem Prostějovská 234, Tovačov – tel. 605 208 825.

Vedoucí rybářské stráže – pan Ferdinand Svítek, telefon: 723 912 463

Člen rybářské stráže – pan Petr Frömel, telefon: 733 180 036

Člen rybářské stráže – pan Vladimír Studnička, telefon: 775 349 472

Správce jezer – pan Petr Frömel, telefon: 733 180 036

14. Příloha č. 1 rybářského řádu pro samostatný revír „Tovačovská jezera“

PODMÍNKY PRO VYUŽITÍ POBŘEŽNÍCH POZEMKŮ

HEIDELBERG MATERIALS CZ a.s.

Držitelé rybářských povolenek SPECIÁL na rybářském revíru společnosti HEIDELBERG MATERIALS CZ a.s. Tovačovská jezera (dále jen RR TJ) si mohou krátkodobě najmout část příbřežních pozemků jezera III (Annínské) ve vlastnictví HEIDELBERG MATERIALS CZ a.s., vyznačených na vložené mapce, za účelem umístění bivaku, stanu či karavanu určeného k přenocování při výkonu rybářského oprávnění (dále jen bivak) na dobu sjednanou a to za podmínek stanovených nájemní smlouvou. Auta je možno parkovat pouze tak, že budou od horní hrany břehu jezera vzdálena min. 5 metrů a podobně jako bivaky či karavany nebudou bránit volnému průchodu okolo jezer po upravené stezce.

Uzavření nájemní smlouvy: mezi držitelem rybářské povolenky SPECIÁL, jako nájemcem části pozemku (dále jen nájemce) a HEIDELBERG MATERIALS CZ a.s. se sídlem Mokrá 359, 664 04 Mokrá, IČ: 26209578, DIČ: CZ26209578, jako pronajímatelem části pozemku (dále jen pronajímatel) se nájemní smlouva

o nájmu části pozemku uzavírá konkludentně (mlčky) okamžikem, kdy nájemce postaví svůj bivak na pozemku pronajímatele a to s následujícím obsahem smlouvy (právy a povinnostmi smluvních stran):

1.

Předmětem nájmu (část pozemků pronajímatele vyznačených na mapě) je vymezen místem postavení bivaku a čtvercem o délce strany 4m, opsaným kolem místa postavení bivaku. Pokud je bivakem karavan s automobilem, je předmět nájmu vymezen místem s automobilem a čtvercem o délce strany 8m, opsaným kolem místa postavení karavanu s automobilem (dále jen pozemek).

Při tom na místech kde to terén umožňuje, nesmí být automobil a ani ubytovací zařízení postaveno blíže jak 5m od horní hrany břehu jezera. Je přísný zákaz používání různých plachet, kobereců mimo vnitřku ubytovacího zařízení.

2.

Doba nájmu se má za ujednanou podle ohlášení jejího trvání rybářskému hospodáři nebo správci jezer, či rybářské strážní před vznikem smlouvy a nejméně činí jeden den. Pokud nájemce dobu nájmu předem neohlásí, je povinen bez ohledu na dobu trvání nájmu zaplatit nájemné 1000 Kč a to k výzvě rybářského hospodáře nebo jeho zástupců.

3.

Cena pronájmu pozemku je již zahrnuta do ceny příslušné povolenky.

4.

Nájemce se zavazuje udržovat najatý pozemek v naprostém pořádku, jakkoliv ho neznečišťovat a veškeré odpadky soustřeďovat v nepropustném obalu. Před ukončením nájmu je nájemce povinen odstranit veškeré odpadky z pozemku a okamžikem ukončení nájmu pozemek zcela vyklidit, **případné odpadky odvézt. K uložení odpadků můžou lovíci využít kontejner umístěný v západní části jezera v prostoru Annínské louky a jihovýchodním rohu pod závodem KŠ Prefa.**

Rovněž je přikázáno pro konání osobní potřeby využívat instalovaná WC, pokud nemá uživatel vlastní WC chemické. I další nájemci přibřežních pozemků po vás chtějí pobývat v čistém a hygienickém prostředí.

5.

Za porušení povinností uvedených v čl. 4 se nájemce zavazuje zaplatit pronajímateli smluvní pokutu ve výši 500 Kč a to hospodáři nebo správci jezer.

Nájemce v tom případě současně bere na vědomí, že po dobu dvou let mu nebude umožněn nájem části pozemku.

6.

Kontrolou dodržování této smlouvy jsou pověřeni rybářský hospodář, správce jezer, rybářská stráž a vedoucí provozu HEIDELBERG MATERIALS CZ a.s. v Tovačově.

15. Příloha č. 2 rybářského řádu pro samostatný revír „Tovačovská jezera“

PROVOZNÍ ŘÁD MALÝCH PLAVIDEL

na důlní vodě dobývacích prostorů ložiska štěrkopísků Tovačov v souvislosti s výkonem rybářských oprávnění na rybářském revíru HEIDELBERG MATERIALS CZ a.s. Tovačovská jezera.

HEIDELBERG MATERIALS CZ a.s. se sídlem Mokrá 359, PSČ 664 04, IČ 26209578, jako provozovatel rybářského revíru Tovačovská jezera vydává pro účely vymezení podmínek a pravidel používání malých plavidel v souvislosti s výkonem rybářských oprávnění na rybářském revíru Tovačovská jezera tento

PROVOZNÍ ŘÁD ČI. I. Základní ustanovení

1.

Používání malých plavidel, v souvislosti s výkonem rybářských oprávnění na rybářském revíru Tovačovská jezera je povoleno pouze na Annínském jezeru – dobývací prostor Tovačov III. Na ostatních částech rybářského revíru Tovačovská jezera je používání malých plavidel zakázáno. Povolit je může ve výjimečných případech uživatel revíru.

2.

Podmínky provozu malých plavidel a plavební bezpečnosti jsou upraveny zákonem č. 114/1995 Sb., o vnitrozemské plavbě, vyhláškou č. 67/2015 Sb., o pravidlech plavebního provozu a dále vyhláškou č. 334/2015 Sb., o vedení rejstříku malých plavidel a technické způsobilosti malých plavidel, převozních lodí a plovoucích zařízení k provozu na

vodních cestách a vyhláškou č. 48/2023 Sb., kterou se vymezují činnosti vykonávané členy posádky plavidla a stanoví podrobnosti týkající se ověřování odborné způsobilosti osob k vedení plavidel, jejich obsluze a k výkonu dalších činností ve vnitrozemské plavbě a tímto řádem.

3.

Za oprávněné používání malých plavidel pro účely výkonu, příslušnou povolenkou založených rybářských oprávnění, se považuje vlastní aktivní lov ryb z plavidla nebo zavážení návnad a nástrah při lovu ryb ze břehu.

4.

Každý provozovatel malého plavidla je povinen se seznámit a dodržovat podmínky bezpečnosti provozu malých plavidel stanovené právními předpisy uvedenými v odst. 2 tohoto článku a podmínky stanovené tímto řádem.

5.

Rybářský hospodář, správce jezer a rybářská stráž jsou oprávněni ukončit provoz malého plavidla, pokud jeho provozovatel porušuje podmínky bezpečnosti provozu stanovené právními předpisy a podmínky stanovené tímto řádem.

Čl. II.

Vymezení malých plavidel a podmínky jejich vedení.

1.

Pro účely výkonu rybářských oprávnění může být provozováno malé plavidlo, jímž se rozumí veslice, pramička, nafukovací člun apod., o celkové hmotnosti do 1000 kg včetně zatížení. Konstrukční provedení těchto malých plavidel musí zajišťovat jejich nepotopitelnost v případě zatopení.

2.

K vedení malého plavidla vymezeného tímto řádem se nevyžaduje zvláštní průkaz způsobilosti k vedení plavidla.

3.

Vůdce malého plavidla zejména odpovídá:

- a) za výběr vhodného plavidla k zamýšlené činnosti,
- b) za technickoprovozní stav malého plavidla,
- c) za osoby na plavidle,

- d) za nepřekročení povoleného zatížení malého plavidla,
- e) za dodržování podmínek bezpečnosti plavby stanovené právními předpisy a tímto řádem,
- f) za včasné ukončení plavby v případě zhoršujících se povětrnostních podmínek,
- g) a za vedení plavby tak, aby neohrozil sebe či jiné osoby a majetek jiných osob,

4.

Během provozu malého plavidla je zakázána jakákoliv činnost, která by mohla ohrozit čistotu vody, či příbřežních pozemků. Zejména je zakázáno použití spalovacího motoru.

Čl. III. Výstroj malého plavidla.

1.

Plavidlo o celkové hmotnosti (včetně povoleného zatížení) do 500 kg, musí být vybaveno nádobkou pro vylévání vody nebo houbou, vyvazovacím lankem nebo řetízkem o délce nejméně 5 metrů a alespoň jedním pádlem s výjimkou plavidla opatřeného vesly.

2.

Ostatní plavidla musí být vybavena vyvazovacím lankem o délce nejméně 15 metrů, bidlem, záchranným kruhem nebo jiným vhodným záchranným prostředkem a nádobkou pro vylévání vody.

3.

Pro lov s vábničkou může být malé plavidlo vybaveno lodním elektromotorem do max. výkonu 4 kW. Malé plavidlo s lodním elektromotorem může vést pouze osoba starší 15 let. Při lovu sumců s vábničkou musí mít rybář i ostatní osoby na plavidle záchranné vesty.

Čl. IV. Poznávací znaky malých plavidel.

Malé plavidlo používané k lovu ryb, které nepodléhá státní evidenci, musí být označeno názvem provozovatele nebo jménem a adresou vlastníka na vnější nebo vnitřní straně přední části plavidla.

Čl. V. Zvláštní ustanovení k rybolovu.

1.

Pro lov sumců na vábničku mohou být použity jen malá plavidla nepotopitelné pevné konstrukce (dřevěné, laminátové či kovové) s vyloučením jejich poškození při zdolávání ryby, či k přetížení ohrožující stabilitu malého plavidla.

2.

Před započítím vlastního rybolovu rozhodne rybářský hospodář o způsobilosti malého plavidla ke zdolání úlovku a na základě tohoto posouzení vydá povolení k lovu ryb.

3.

Pro zavážení návnad a nástrah lze používat jen taková malá plavidla, která splňují ustanovení shora uvedených plavebně provozních podmínek.

4.

Malé plavidlo používané k výkonu rybářského práva je-li mimo provoz, musí být buď řádně vyvázáno ke břehu nebo vytaženo na břeh.

5.

Za rychlosti větru 7,5 – 10 m/s odpovídající rychlosti 27 – 35km/hod (roznávací znak - na vodě se valí vlny se zpěněnými vrcholky), je lov ryb z malých plavidel zakázán.

16. Příloha č 3. Povolené maximální vzdálenosti zavázání návnad a nástrah pro jezero Annín III.

Místo:	1-8	zákaz rybolovu.
	9-12	zavázání do vzdálenosti maximálně 250m.
	13-14	zákaz rybolovu
	15-19	lov pouze nahozením ze břehu, zavázání návnad povoleno.
	20-21	zavázání do vzdálenosti maximálně 250m.
	22-27	lov pouze nahozením ze břehu, zavázání návnad povoleno.
	28-41	zavázání do vzdálenosti maximálně 250m.
	42-70	lov pouze nahozením ze břehu, zavázání návnad povoleno.
	71-85	zavázání do vzdálenosti maximálně 250m.
	86-93	zákaz rybolovu

17. Příloha č. 4 rybářského řádu pro samostatný revír „Tovačovská jezera“

Každá osoba, nacházející se v areálu Tovačovských jezer je povinna počínat si tak, aby nedocházelo ke škodám na zdraví, na majetku, na přírodě a životním prostředí.

Každý držitel povolenky je proto v zájmu vlastního bezpečí a bezpečí majetku, života a zdraví svého i jiných osob, povinen v případě nenadálých přírodních událostí (např. bouře, vichřice, záplava atp.) postupovat tak, aby nedošlo ke vzniku škody na výše uvedeném, zejména uposlechnout a postupovat v souladu s instrukcemi rybářské stráže, rybářského hospodáře, správce jezer, závodního lomu či instrukcemi vydanými příslušnými orgány státní nebo komunální správy či Policie ČR. Stejně tak je povinen postupovat dozví-li se o takovémto nebezpečí nebo hrozbě takového nebezpečí ze sdělovacích prostředků nebo jakýmkoliv jiným způsobem (například prostřednictvím jiných než výše vyjmenovaných osob, telefonicky a podobně).

Takový postup spočívá zejména v přesunutí automobilu, karavanu či jiného majetku ze vzdálenosti možného dopadu padajících stromů či větví, či drátů nebo sloupů elektrického vedení. Rovněž tak je nutné dbát svého vlastního bezpečí či bezpečí ostatních osob ve své blízkosti a nezdržovat se v místech spojených s takovýmto rizikem.

Jestliže dojde k vyhlášení povodňového nebezpečí je nutné ve vlastním zájmu sledovat vývoj situace a **nejpozději v případě vyhlášení třetího**

povodňového stupně je nutné ohrožené území opustit. Ve všech těchto případech je nutné mít na paměti, že se pohybujete v území s nezpevněnými nebo jen částečně zpevněnými přístupovými plochami. Jejich zvodněním se do značné míry stíží a v krajním případě až znemožní pohyb aut, v posledním případě bez cizí pomoci. Nenechávejte proto věci na poslední chvíli, je to nejenom nezodpovědné, ale i nebezpečné !

Rovněž mějte na paměti i tu skutečnost, že stejně mohou být ohroženy i přístupové cesty a veřejné komunikace k Tovačovu.

Společnost HEIDELBERG MATERIALS CZ a.s. nese odpovědnost za způsobenou škodu v případě, že držitel povolenky nebo jím doprovázené osoby nepostupují v souladu s výše uvedeným a poruší zde stanovené povinnosti.

Stvrzuji svým podpisem, že jsem se seznámil s obsahem rybářského řádu platného od 1. 1. 2025 a budu se jím řídit.

V Tovačově dne:

Jméno....., příjmení....., rok narození.....

Podpis.....

18. Účinnost

Tento rybářský řád nabývá účinnosti dnem 1. 1. 2025 V Mokrém dne 1. 12. 2024

Ing. Robert Zelníček Ing. Jan Šimek, BA

člen představenstva specialista správy nemovitostí

Ing. Vlastimil Polišenský, Jiří Zahradníček

závodní lomu rybářský hospodář

Text tohoto rybářského řádu a během roku i celou řadu doplňujících informací najdete na internetových stránkách www.heidelbergmaterials.cz

19. Informace o zpracování osobních údajů

V souvislosti s vydáváním a prodejem povolenek k lovu ryb v rybářském revíru Tovačovská jezera (dále jen jako: „rybářský revír“) o Vás v nezbytném rozsahu zpracováváme osobní údaje. Toto zpracování probíhá podle pravidel nařízení Evropského parlamentu a Rady (EU) 2016/679 ze dne 27. dubna 2016 o ochraně fyzických osob v souvislosti se zpracováním osobních údajů a o volném pohybu těchto údajů a o zrušení směrnice 95/46/ES (dále jen „obecné nařízení“).

Účelem tohoto sdělení je Vás informovat o podrobnostech zpracování Vašich osobních údajů (zásada transparentnosti).

1. Totožnost správce

Správce Vašich osobních údajů je společnost **HEIDELBERG MATERIALS CZ** (se sídlem Mokrá 359, 664 04 Mokrá-Horákov, zapsaná v obchodním rejstříku vedeném u Krajského soudu v Brně, oddíl B, vložka 2389, IČO: 25502247).

2. Jaké kategorie osobních údajů zpracováváme?

V souvislosti s vydáváním a prodejem povolenek o Vás zpracováváme:

- *jméno a příjmení,*
- *datum narození,*
- *adresu,*
- *číslo rybářského lístku,*
- *údaje o provedeném lovu,*
- *počet, druh a hmotnost ulovených kusů,*
- *podpis.*

3. Pro jaké účely osobní údaje zpracováváme?

Osobní údaje zpracováváme pro následující základní účely:

vydávání povolenek k lovu ryb v rybářském revíru a zajištění ochrany řádného výkonu rybářského práva a chovu ryb v rybářském revíru

4. Jaké jsou zákonné tituly pro výše uvedená zpracování?

Zpracování Vašich osobních údajů je podloženo tímto zákonným titulem: *plnění právní povinnosti v souladu s článkem 6 odst. 1 písm. c) obecného nařízení, § 13 odst. 9 zákona o rybářství a prováděcí vyhláškou č. 197/2004 Sb.*

5. Komu Vaše osobní údaje předáváme?

Vaše osobní údaje mohou být zpřístupněny osobě odpovědné za vydávání a prodej povolenek, panu Petru Frömelovi, IČ: 73044920, místo podnikání:

Lobodice 118, PSČ 751 01. V některých případech (např. bude-li to nezbytné pro splnění právní povinnosti správců) mohou být Vaše osobní údaje zpřístupněny také orgánům veřejné moci.

6. Jak dlouho Vaše osobní údaje zpracováváme?

Společnost respektuje zásadu tzv. „*minimalizace údajů*“. Nezpracovává tedy Vaše osobní údaje déle, než je nezbytně nutné pro konkrétní účel. Konkrétní doba zpracování je 1 rok, poté jsou Vaše osobní údaje zlikvidovány.

7. Jak jsou Vaše osobní údaje zabezpečeny?

Technická a organizační opatření k zabezpečení Vašich osobních jsou dána jednak

- *vnitřními směrnici (zejména organizační opatření);*
- *centrálními politikami ve skupině (IT bezpečnost);*
- *smluvním závazkem výdejce povolenek.*

8. Jaká jsou Vaše práva?

Obecné nařízení Vám dává právo na přístup k Vaším osobním údajům, což znamená, že:

- *jste oprávněni požádat o informaci, jaké osobní údaje, k jakému účelu, jak dlouhou dobu a jakým způsobem správci o Vaší osobě zpracovávají;*
- *pokud vyjde najevo, že Vaše osobní údaje byly/jsou zpracovávány nepřesně či neúplně, máte právo na opravu, případně na doplnění neúplných osobních údajů,*
- *pokud by vyšlo najevo, že se Vaše osobní údaje zpracovávají pro účely přímého marketingu, a za tím účelem byly/jsou profilovány, máte právo vznést proti takovému zpracování námitku a správci jsou povinni takového zpracování zanechat,*
- *pokud byste se domníval/-a, že zpracování Vašich osobních údajů je protiprávní, jste oprávněn/-a podat stížnost k Úřadu pro ochranu osobních údajů;*
- *pokud by vyšlo najevo, že zpracování Vašich osobních údajů je protiprávní, jste oprávněn/-a žádat omezení jejich použití nebo úplnou likvidaci.*

9. Kontaktní údaje

V případě jakýchkoliv dotazů k výše uvedenému zpracování Vašich osobních údajů nás můžete kontaktovat na e-mailové adrese pravni@heidelbergcement.com.

20. Ceník povolenek na Tovačovská jezera 2025

Roční povolenky (modré)

základní	4 000 Kč
základní – prac. HEIDELBERG MATERIALS CZ a.s., dorost 15-19 let.	2 000 Kč
děti do 15 let	1 000 Kč

Krátkodobé povolenky základní

denní	300 Kč
-------	--------

Roční povolenky pro pobyt 24 hodin (zelené)

speciál pro 50. docházek jen jedna povolenka ročně	16 000 Kč
speciál – pracovníci HEIDELBERG MATERIALS CZ a.s.	7 500 Kč

Krátkodobé povolenky speciál pro pobyt 24 hodin

týdenní	3 500 Kč
---------	----------

Ceník poskytovaných služeb držitelům povolenek

Parkovací karta na označená parkoviště (s modrým pruhem) celoroční

- je součástí roční základní povolenky (samostatně neprodejná)

Parkovací karta speciál (se zeleným pruhem) celoroční

- je součástí roční povolenky speciál (samostatně neprodejná)

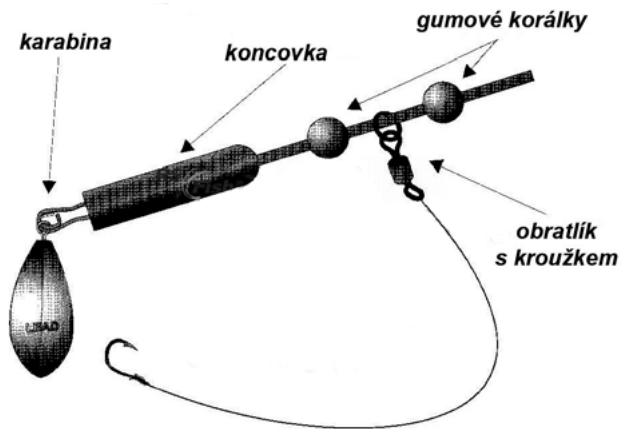
Parkovací karta pro ČRS na jezero „Sever“

500 Kč

Pomocná tabulka hmotnosti úlovků v kg v závislosti na délce ulovené ryby.

délka cm	cejn	amur	kapr	štika	candát	sumec
30	0,25					
35	0,40					
40	0,60					
45	0,90		2,00		0,90	
50	1,50		2,80		1,20	
55	2,30		3,70		1,70	
60	3,00	3,00	4,80	1,50	2,20	
65	4,00	4,00	6,00	2,00	2,90	
70		5,00	7,00	2,50	3,40	2,50
75		6,00	9,20	3,20	4,50	3,20
80		7,00	10,50	4,00	5,50	4,00
85		8,50	13,50	5,00	6,80	4,80
90		10,00	15,00	6,00	8,00	5,50
95		11,50	18,50	7,30	9,50	6,20
100		13,00	23,00	9,00	11,50	7,50
110				12,00		9,00
120				16,00		13,00
130						16,00
140						22,00
150						27,00
160						32,00
170						38,00
180						44,00
190						50,00
200						58,00

Jedna z povinných montáží na ukázkou



Poznámky:

sportbar Bada ojo

www.sportbarbada.cz

Provozní doba:

Po - Pá 11 - 22 hod. / So 10 - 22 hod.

Ne 10 - 20 hod.



Řeznictví a potraviny

ROUS



Tovačov náměstí Tel. 581 731 356

Restaurace U Tří králů

Rozvoz, menu
výběr ze dvou jídel

tel. 775 686 115



Pronájem karavanů
na jezerech Tovačov, 776 213 810

TISKÁRNA

MILAN SKOPAL

OFSETOVÝ & DIGITÁLNÍ TISK

TEL.: 604 236 450 • E-MAIL: INFO@TISKOMIL.CZ • WWW.TISKOMIL.CZ



Prodej povolenek na Tovačovská jezera

OTEVÍRACÍ DOBA

PONDĚLÍ	9.00 - 17.00
ÚTERÝ	9.00 - 17.00
STŘEDA	9.00 - 17.00
ČTVRTEK	9.00 - 18.00
PÁTEK	9.00 - 18.00
SOBOTA	ZAVŘENO
NEDĚLE	ZAVŘENO

RYBÁŘSKÉ POTŘEBY, ROKYCANOVA 11, OLOMOUČ 779 00
tel: +420 774 258 121, email: info@fishing-tackle.cz